



ՔԱՂԱՔԱԿԱՆՈՒԹՅԱՆ ԱՌԱՋԱՐԿ

● ՀՀ Էկոնոմիկայի նախարարության համար

ԲԱԶՄԱՉԱՓ ԱՂՔԱՏՈՒԹՅԱՆ ԱԶԳԱՅԻՆ ԻՆԴԵՍ

Բազմաչափ աղքատության ազգային ինդեքսը (ԲԱԻ) երկրում աղքատությունը չափելու գործիք է, որը հարմարեցված է տարբեր երկրների յուրահատկություններին՝ կառուցված «Օքսֆորդի աղքատության և մարդկային զարգացման նախաձեռնության» մեթոդաբանության վրա: Այս ինդեքսն այլընտրանք է աղքատությունը չափելու ավանդական մոտեցմանը, որում աղքատությունը դիտարկվում է զուտ դրամական տեսանկյունից: Փոխարենը՝ աղքատությունը 5 չափականությունների տեսանկյունից դիտարկելը, ներառյալ՝ (1) հիմնարար կարիքներ, (2) բնակարանային պայմաններ, (3) կրթություն, (4) աշխատաշուկա, (5) առողջապահություն, թույլ է տալիս այն ըմբռնել առավել համապարփակ կերպով և լոկալ համատեքստի շրջանակներում:

Այս քաղաքականության առաջարկում ամփոփված են մի քանի հիմնական տվյալներ այն ցուցանիշների նկարագրական վերլուծությունից, որոնց դեպքում զրկանք կրելու մակարդակը Լոռու, Շիրակի և Տավուշի մարզերի բնակչության շրջանում կազմել է առնվազն 50%: Այս տվյալներին հաջորդում են քաղաքականության բարելավման կարճաժամկետ, միջնաժամկետ և երկարաժամկետ առաջարկներ:

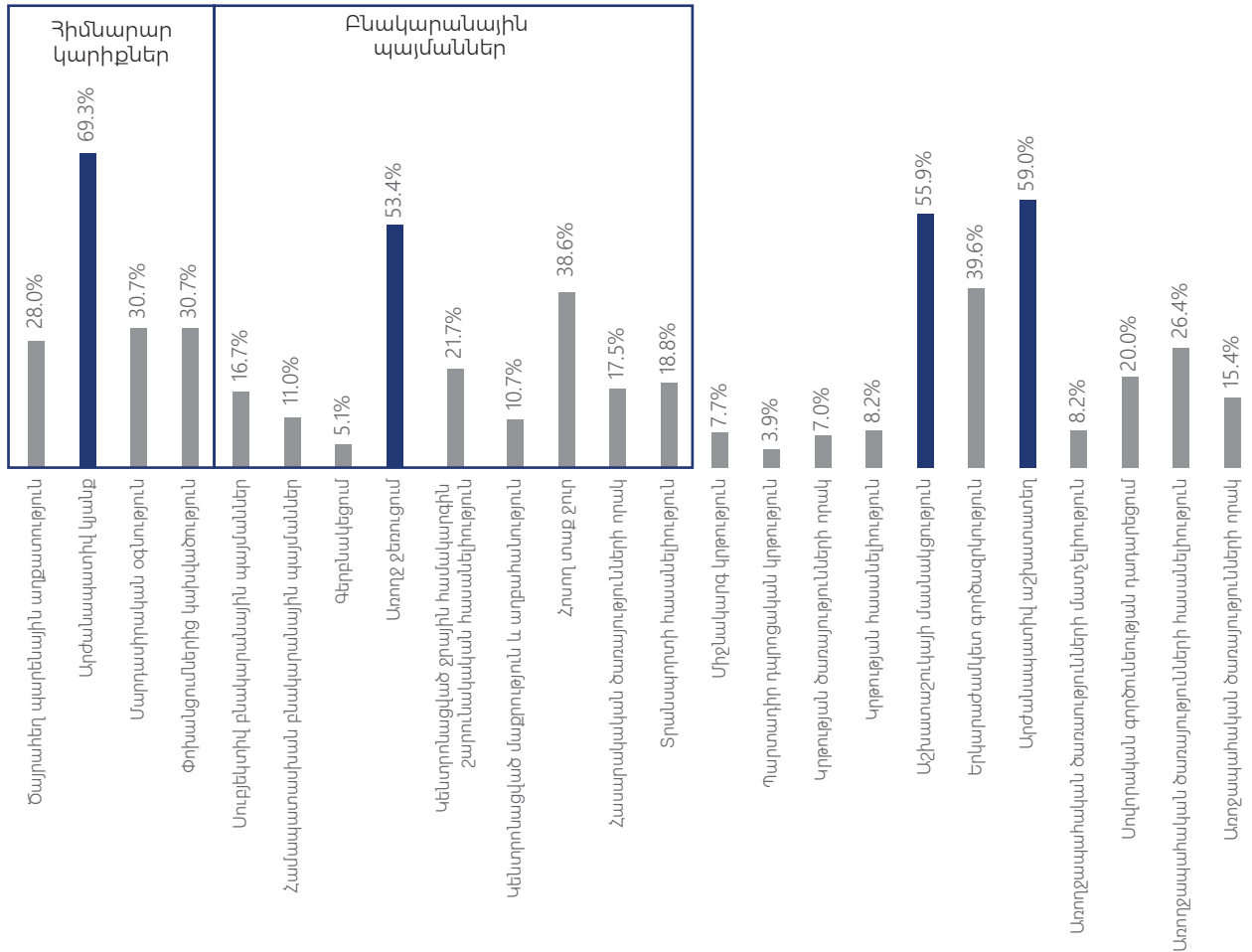
Այս հրապարակումը պատրաստվել է Եվրոպական միության ֆինանսական աջակցությամբ: Այստեղ ներկայացված բովանդակությունը ՀՌԿԿ-Հայաստան հիմնադրամի պատասխանատվությունն է, և պարտադիր չէ, որ այն արտահայտի Եվրոպական միության տեսակետները:



ՔԵՏԱԶՈՏՈՒԹՅԱՆ ԱՌԱՆՑՔԱՅԻՆ ԱՐԴՅՈՒՆՔՆԵՐ

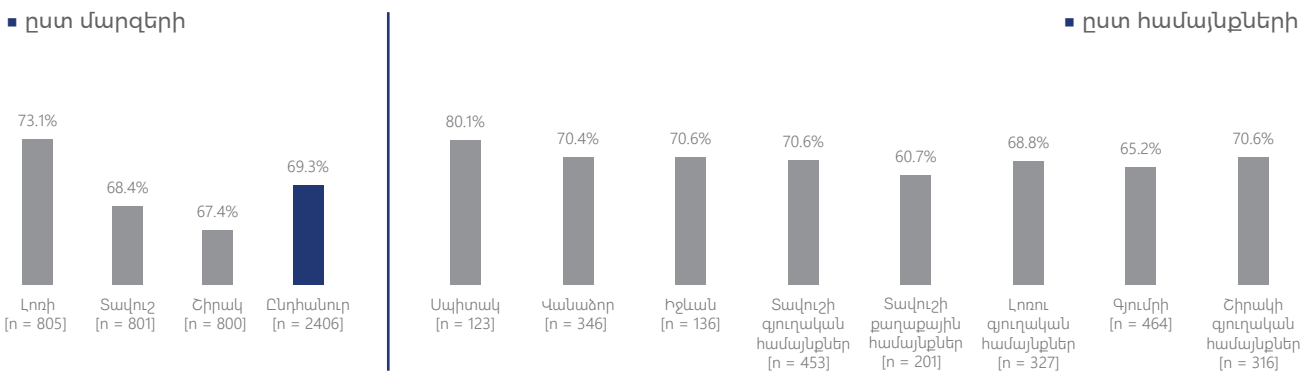
ԲԱԻ ոլորտներն՝ ըստ ցուցանիշների

Ընտրված 24 ցուցանիշների շարքում աղքատության մակարդակն ամենաբարձրն է արժանապատիվ կյանք, առողջ ջեռուցում, աշխատաշուկայի մասնակցություն և արժանապատիվ աշխատատեղ ցուցանիշների համար: *Չրկանք կրող SS-ների բաշխումը բոլոր երեք մարզերով:*



Արժանապատիվ կյանք

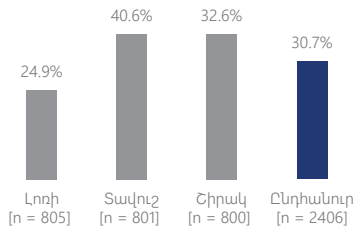
Այս ցուցանիշը վերաբերում է նրան, թե արդյոք տվյալ SS-ն կարող է թույլ տալ իրեն գնել սնունդ կամ հագուստ: SS-ն համարվում էր աղքատ, եթե հարցվողները նշում էին, որ բավարար գումար չկա ամենօրյա սննդի կամ հագուստի համար: *Չրկանք կրող SS-ների բաշխումը ներկայացված է ստորև:*



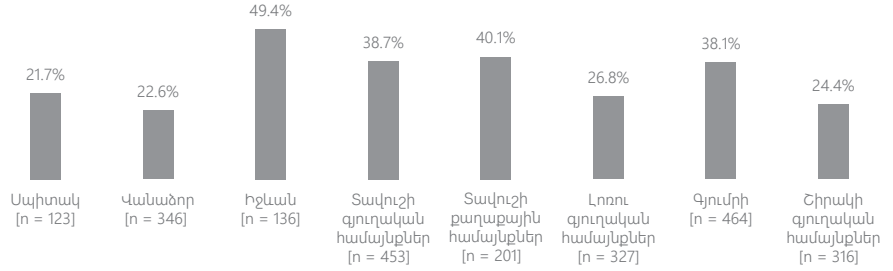
Դրամական փոխանցումներից կախվածություն

Դրամական փոխանցումներից կախվածության ցուցանիշը վերաբերում է այն SS-ներին, որոնց սպառման մակարդակն ավելի ցածր է, քան պարենային աղքատության շեմը՝ փոխանցումները նվազեցնելուց հետո: Նման տնային տնտեսությունները համարվել են աղքատ: Աղքատ են համարվել նաև փոխանցումներ չստացած, բայց աղքատության պարենային շեմից քիչ սպառում ունեցած SS-ները: *Չրկանք կրող SS-ների բաշխումը ներկայացված է ստորև:*

■ ըստ մարզերի



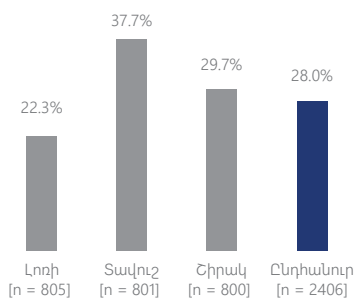
■ ըստ համայնքների



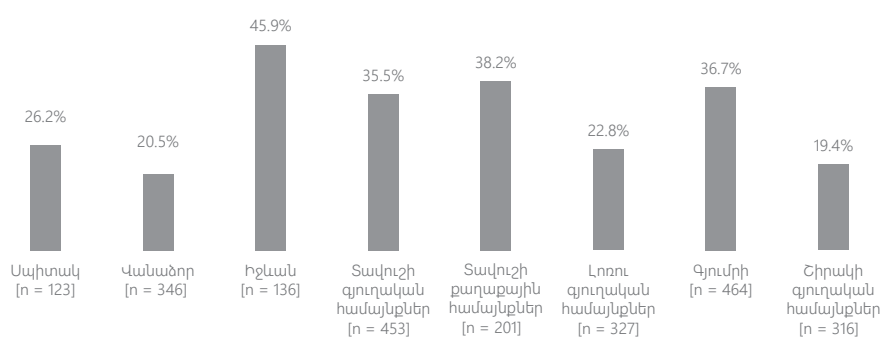
Ծայրահեղ (պարենային) աղքատություն

Ծայրահեղ (պարենային) աղքատության ցուցանիշը ցույց է տալիս, թե արդյոք չափահասների սպառումը պարենային աղքատության ազգային շեմից բարձր է, թե ցածր: SS-ն համարվում է աղքատ, եթե չափահասների սպառումը ցածր է պարենային աղքատության շեմից (արտահայտված դրամով): *Չրկանք կրող SS-ների բաշխումը ներկայացված է ստորև.*

■ ըստ մարզերի



■ ըստ համայնքների



ԱՌԱՋԱՐԿՆԵՐ

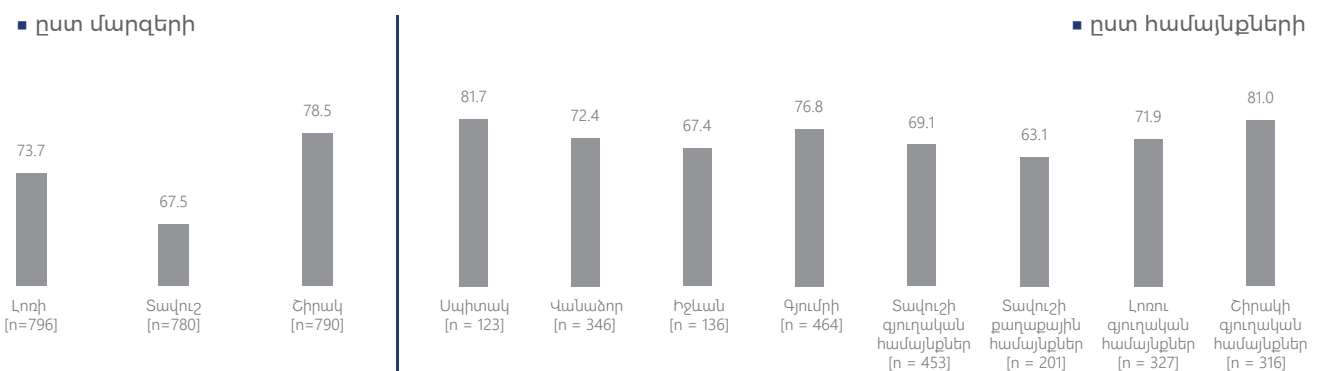
Լոռու մարզն ամենաանապահովն է (71.3%) առօրյա սննդի և հագուստի համար բավարար գումար չունենալու առումով: Այս ցուցանիշով ամենաանապահովը Սպիտակն է (80.1%): Դրամական փոխանցումներից կախվածությունն ավելի բարձր է եղել Իջևանում, Տավուշում (և քաղաքային, և գյուղական համայնքներում) և Գյումրիում: Մարզերի SS-ներում գերակշռում են բնակարանային և առողջապահական խնդիրները: Պարզվել է, որ կենտրոնացված ջրամատակարարման համակարգին շարունակական մուտքն ավելի խնդրահարույց է Լոռու (28.6%, Լոռու գյուղական համայնքների համար՝ 30.6%) և Տավուշի (27.7%, Տավուշի գյուղական համայնքների համար՝ 40.9%), քան Շիրակի (10%) համար: Քաղաքային բնակավայրերի մասով, Սպիտակի (29.1%) և Վանաձորի (26.8%) SS-ները նշել են կենտրոնացված ջրամատակարարման համակարգին շարունակական հասանելիության հետ կապված խնդիրներ: Շիրակի համար աղբահանությունն արձանագրվել է որպես կարևոր խնդիր (35.5% զրկվածություն Շիրակի գյուղական հատվածում): Շիրակի գյուղական SS-ների շրջանում ամենամեծ զրկվածությունը (37.6%) արձանագրվել է հանրային ծառայությունների որակի մասով (ջրամատակարարում, ջրահեռացում, աղբահանություն, էլեկտրամատակարարում և այլն): Հետևաբար՝ նախարարությանն առաջարկվում է ռեսուրսներն ու գործունեությունը հիմնականում ուղղել երեք ուղղությամբ: Ստորև համառոտ կերպով ներկայացվում են այդ ուղղությունները, որոնց հաջորդում են առաջարկվող քայլեր՝ ուղղված այդ խնդիրները հասցեագրելուն:

1. Առողջ սննդի սպառում

Լոռու, Շիրակի և Տավուշի մարզերում աղքատության վերաբերյալ մեր վերլուծությունը փաստում է այս մարզերում առողջ սննդի սպառման տեսանկյունից զրկվածության առկայությունը 50%-ի մասին: Բնակչությանը տրվել է հետևյալ հետևյալ հարցը՝ «Նախորդ 12 ամիսների ընթացքում գումարի կամ այլ միջոցների բացակայության պատճառով եղե՞՞լ է այնպիսի պահ, երբ Դուք կամ Ձեր ընտանիքի մյուս անդամները զգան հետևյալ պնդումներից որևէ մեկը»: Եթե հարցվողը պատասխանել է **ԱՅՈ** կետերից առկայություն մեկի համար, («անհանգստացել եք բավարար ուտելիք չունենալու համար», «ի վիճակի չեք

եղել առողջ և սննդարար սնունդ ուտել», «միայն մի քանի տեսակի սննդամթերք եք կերել», «ստիպված եք եղել բաց թողնել ճաշը», «ավելի քիչ եք սնվել, քան կուզեիք», «անհանգստացել եք, որ ուտելիքը սպառվել է», «քաղցած եք եղել, սակայն չեք սնվել», «մի ամբողջ օր չեք սնվել», ապա տնային տնտեսությունը դիտարկվել է որպես զրկանք կրած:

Առողջ սնվելու առումով զրկվածության ամենաբարձր շեմը գրանցվել է Շիրակում մարզային մակարդակով, և Սպիտակում ու Շիրակի գյուղերում համայնքային մակարդակով:



Առաջարկվող քայլեր՝ հասցեագրելու առողջ սննդի սպառման հիմնախնդիրը

Որտեղ.

Շիրակի գյուղական համայնքներ, Լոռու գյուղական համայնքներ, Տավուշի գյուղական համայնքներ, Տավուշի քաղաքային համայնքներ, Գյումրի, Վանաձոր, Սպիտակ, Իջևան

Ինչ (կարճաժամկետ և միջնաժամկետ).

Դպրոցներում/մանկապարտեզներում նախաձեռնել համայնքային այգեգործություն՝ դրանց կարևորության վերաբերյալ իրազեկման արշավներին զուգահեռ: Սա կարող է լավ միջոց լինել համայնքային ծրագրերը դիվերսիֆիկացնելու համար (օրինակ՝ հանրային-մասնավոր համագործակցության միջոցով):

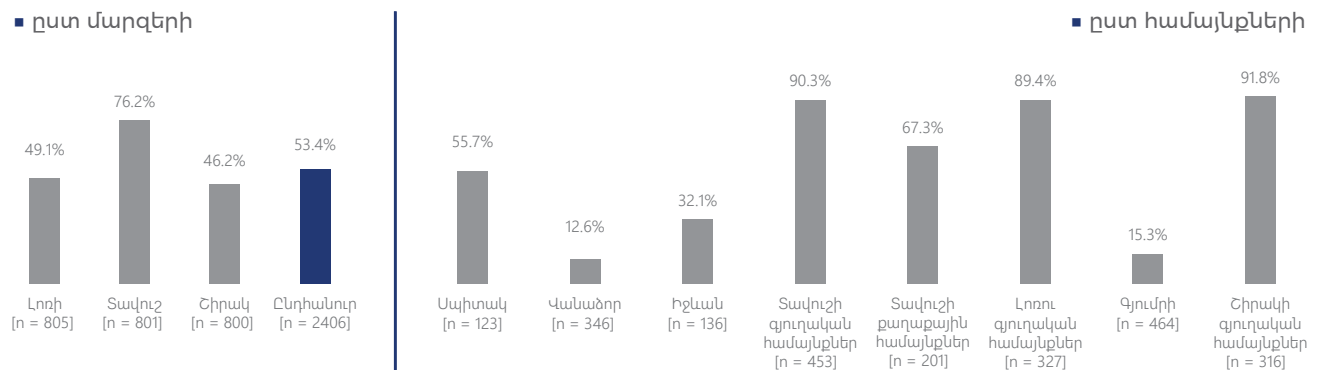
Ինչ (երկարաժամկետ).

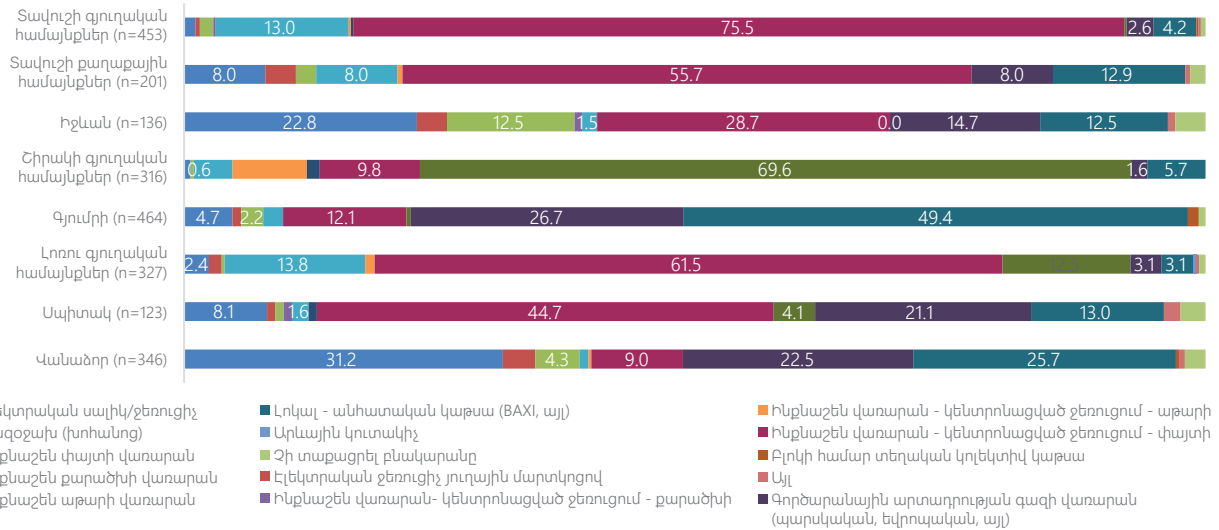
Իրականացնել նպատակային միջոցառումներ՝ առողջ սննդակարգը կարիքավորների համար մատչելի դարձնելու համար:

1-ին կետը պետք է ինտեգրվի որպես երկարաժամկետ նպատակ գյուղատնտեսական և պարենային քաղաքականության մշակման և իրականացման ժամանակ:

2. Առողջ ջեռուցում

Այս ցուցանիշը ցույց է տալիս այն տնային տնտեսությունները, որոնց ջեռուցման հիմնական աղբյուրը համարվում է առողջությանը վնասակար: Կենտրոնացված ջեռուցումից, Էլեկտրականությունից, բնական գազից կամ հեղուկ գազից բացի ցանկացած այլ աղբյուրով ջեռուցվող տնային տնտեսությունները համարվել են զրկանք կրած: Ըստ այս ցուցանիշի՝ զրկված են համարվել նաև Նրանք, ովքեր ընդհանրապես չեն տաքացրել իրենց տունը: *Չրկանք կրող SS-ների բաշխումը ներկայացված է ստորև.*





Առաջարկվող քայլեր՝ հասցեագրելու առողջ ջեռուցման հիմնախնդիրը

Որտեղ.

Շիրակի գյուղական համայնքներ, Լոռու գյուղական համայնքներ, Տավուշի գյուղական համայնքներ, Տավուշի քաղաքային համայնքներ, Սպիտակ

Ինչ (կարճաժամկետ և միջնաժամկետ).

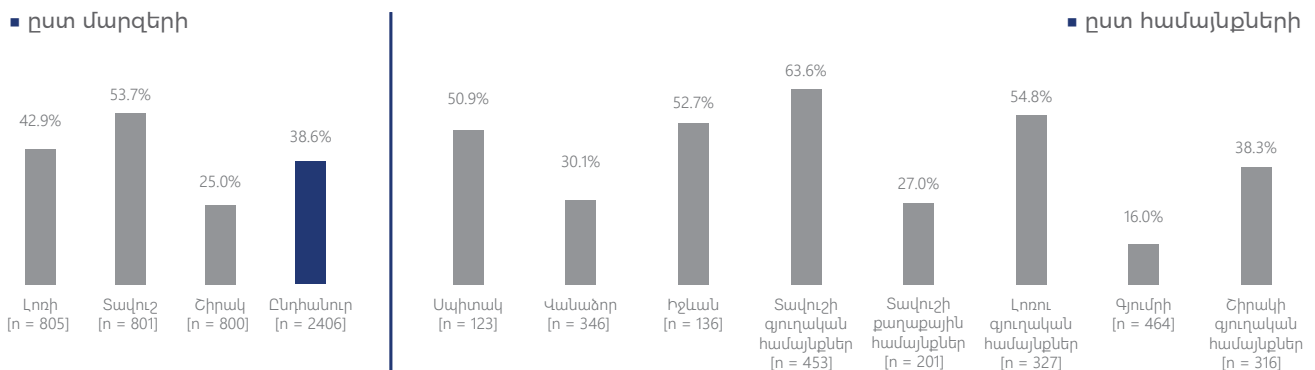
Դիտարկել պելետ արտադրող բիզնեսների սուբսիդավորման հնարավորությունը:

Ինչ (երկարաժամկետ).

Ավելի բազմազան դարձնել առողջ սնվելու պրակտիկաների ֆինանսավորումը՝ խթանելով կանաչ ֆինանսները և մեծացնելով ջեռուցման ձեռնարկություններին և ծրագրերին տրամադրվող աջակցությունը մաքուր մեթոդների օգտագործման համար: Սա պետք է իրականացվի հնարավոր ռիսկերի կանխատեսմանը և մաքուր ջեռուցման մասնակցային լուծումների ֆինանսավորման ընդլայնմանը զուգահեռ՝ ձեռնարկատիրական համագործակցային կապերի, ցածր տոկոսադրույքներով վարկերի և մասնավոր-հանրային համագործակցությունների օգնությամբ:

3. Տաք հոսող ջուր

Այս ցուցանիշը ցույց է տալիս այն տնային տնտեսությունները, որոնք չունեն հոսող տաք ջուր: Ըստ այս ցուցանիշի՝ Տավուշի մարզում զրկվածության մակարդակը գերազանցում է 50%-ը: Համայնքային տեսանկյունից ամենավատ դրության մեջ գտնվում են Տավուշի գյուղական համայնքները, որտեղ զրկվածության մակարդակը հասնում է 63.6%-ի: *Չրկանք կրող SS-ների բաշխումը ներկայացված է ստորև.*



Առաջարկվող քայլ՝ հասցեագրելու տաք հոսող ջրի հիմնախնդիրը

Որտեղ.

Լոռու գյուղական համայնքներ, Տավուշի գյուղական համայնքներ, Իջևան, Սպիտակ

Ինչ (երկարաժամկետ).

Ստեղծել դրամաշնորհային ծրագրեր տնային տնտեսությունների համար՝ ուղղված Էլեկտրական և ջրային ջեռուցման մաքուր և վերականգնվող համակարգերի (կաթսաներ, արևային պանելներ և այլն) ձեռքբերմանը: Նման համակարգերը և ֆինանսավորման հնարավորությունները կարող են հասանելի լինել ինչպես տնային տնտեսությունների, այնպես էլ խմբային ձեռքբերման համար, ինչպես համայնքային, այնպես էլ միջհամայնքային մակարդակում: